

燕赵宜居县城建设 典型案例集

河北省住房和城乡建设厅



元氏县社区微更新项目

案例联系人：齐二龙 17332916661

项目背景

石家庄市元氏县育苑社区、恒山社区中心社区改造前均为闲置底商。因临街道路为断头路，道路不畅，周边群众出行极不方便；同时，周边菜市场因客流量少，除去节假日几乎没有商户愿意在此经营，市场经营不繁荣，影响周边经济发展；社区周边的学校在学生上下学期间，接送车辆长期堵塞交通，成为学校、交警、城管、家长的治理难题。社区周边空闲地未得到有效利用，土地资源未有效整合，致使整个社区服务中心周边环境破败，活力发展不足，成为制约县城发展的边角地、死胡同。元氏县社区微更新项目位于石家庄市元氏县思源路与兴元街交叉口西南角、盛元路西段。占地面积1550平方米，建筑面积3700平方米。



图1 育苑社区MALL更新前后对比

典型经验

统筹规划设计，优化社区功能布局

坚持“民呼我为”建好完整社区。结合《完整居住社区建设标准》及城市现状，梳理出“同一屋檐”承载社区便民服务、智慧管理、托幼养老、菜市场以及家政维修等社区商业功能的完整社区建设理念，建设“七个一”（街道办公、儿童活动、菜市场、食堂、养老、卫生室、图书室），打造人性化、集中化、休闲化、有凝聚力的社区生活样板特色。

完善公服设施，提升社区便民功能

选择在居住人口集中、交通条件便捷的主次干路，利用闲置市场建设社区综合服务中心，有效降低了社区建设成本，拓宽了社区辐射范围。在社区周边“十五分钟”便民生活圈内，打通思源路、富元街关键断头路，完成北桥及盛元路拓宽，提升道路通行能力，缓解交通压力。利用空闲地块建设便民停车场，保障居民就近停车，解决群众停车难问题。植入口袋公园+便民球场复合空间。在支路两侧合理布局口袋公园，增加绿化面积，改善社区环境同时设置便民球场等体育设施，打造居民丰富的运动空间。



图2 恒山社区图书室



图3 便民停车场



图4 社区综合服务中心



图4 社区便民食堂

完善社区职能，提升社区治理功能

社区更新建设按照“七个一”建设标准，优化完善社区功能。完整社区建设还公共空间于民，改善社区市政设施、便民服务设施、休闲阅读设施、公共服务设施，打造集街道办公、托幼、养老等功能于一体的“全龄友好”社区服务主阵地，为实现“为民”“安民”“便民”功能，提供了保障。

建设社区综合服务中心，深化“党建+社区治理”运行机制，通过“一站式接待、一条龙服务、一揽子解决”的工作机制，为群众打造集接待、咨询、业务办理等多功能于一体的便民服务平台。实现政务服务的便捷化和高效化。依托社区“红色网格代办站”新型党建品牌，以小区物业办公场所为阵地，推动社区网格员下沉小区，实现交流沟通“面对面”、群众诉求“快响应”，做到了所有小区红色网格代办站点全覆盖。



图5 社区口袋公园

加强数智赋能，推动社区基层治理

大力提升完整社区建设“智慧化”水平，打造社区一体化智慧管理平台，对范围内的181个居住小区重点出入口加装人脸及车辆抓拍监控，并与市公安局联网，加强社区内的安全防范，有效提高人民群众居住安全感。开发上线智慧社区APP，通过居民线上问卷、智能终端设备等渠道，收集社区设施使用频率、服务评价等行为数据，结合AI算法实现需求热力分析，精准定位适老化改造、托育服务等重点需求，广大社区群众通过在线功能即可实现社区食堂线上订餐、门诊送药、维修上门、托幼预约等多样化“点单式”服务，实现了社区服务“零距离”、社区管理“全覆盖”、居民诉求“全响应”。打通完整社区建设和居民居住“适配式”的对接通道。不断延伸公共服务的可及性、均衡性，居民在“家门口”就能享受高品质的社区服务。



图6 盛元路拓宽前后对比

平泉市城乡交通一体化案例

案例联系人：徐良 13633241699

项目背景

承德市平泉市在2017年列入国家“城乡交通运输一体化示范县”第一批创建城市后，探索实践了城乡融合发展交通先行的“平泉模式”，在全省率先完成了城乡道路客运一体化改革，推进城乡公交一体化作为推动乡村振兴、破解城乡间发展不平衡问题的切入点，以“大公交”打通城乡一体化发展的“快车道”，实现了城乡公交全覆盖(村村通公交)，平泉市被评为“四好农村路”全国示范县。



图1 平泉客运北枢纽

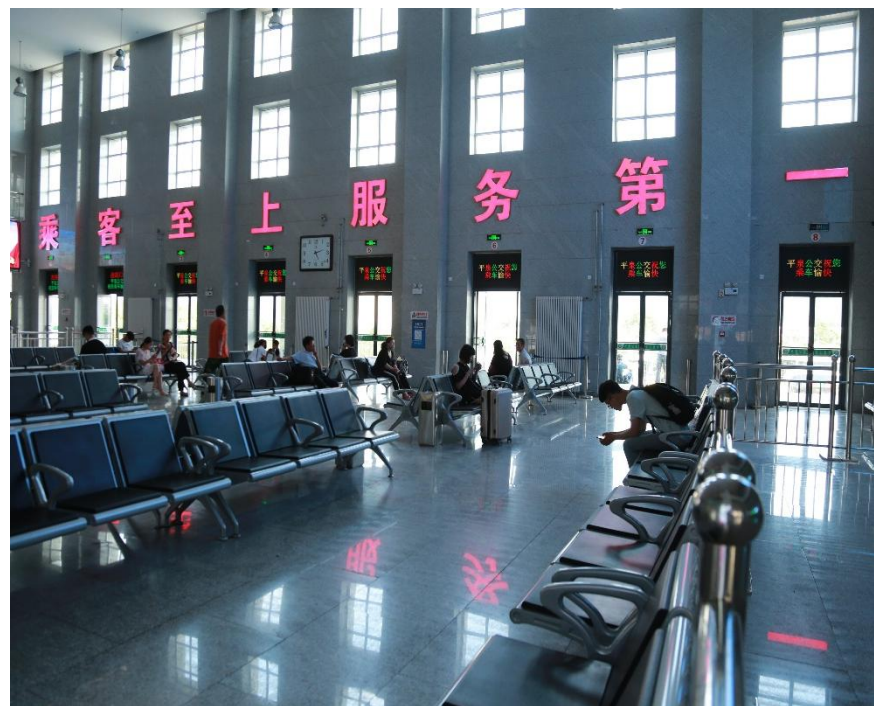


图2 城区内公交站台



图3 客运枢纽站城乡公交始发站



图4 城乡公交穿行在乡村道路

典型经验

高标准设计，突出规划引领“一张图”

2021年编制《城乡道路客运一体化发展专项规划》，明确城乡一体化的发展目标，将专项规划与城乡总体规划、土地利用规划、生态环境保护规划等有机衔接，以交通为导向，支撑和引导城乡空间布局的优化调整，推进公共交通体系、产业布局、社会服务，与城乡空间形态结构、用地功能布局等协调发展。编制《平泉市城乡客运发展专项规划》，以4个中心镇为节点，建立城市公交、城乡公交、镇村公交3级网络，辐射238个行政村的公共交通网络体系，注重把全市基础设施、观光旅游、生态保护、产业投资、村镇建设等全域性经济社会活动有机链接起来，科学合理规划公交线路71条、设计站点2500余个。统筹推进城乡规划、产业、基础设施、公共服务等一体化发展，实现“多规合一”“多规协同”“一张蓝图绘到底”。

高强度投入，实现硬件设施“一条龙”

累计投资5.1亿元，结合“四好农村路”建设，高标准完成农村公路817.7公里、桥梁49座，安保工程313公里，实现了“村村通、路路畅”。在新、改建农村公路项目中，做到客运场站与农村公路同步规划、同步设计、同步建设、同步验收，为城乡交通运输一体化创造良好的基础条件。累计投资1亿元以上，建设公交枢纽站1个，公交首末站5个，港湾式候车亭234个，规划运营线路89条，投入新能源公交车234台，城乡公交车全部实行进站管理、专区发车。



图5 农村公路建设

高水平融合，织就城乡覆盖“一张网”

创新“客货联运”模式，充分发挥公交全覆盖的城乡交通网络优势，通过“电商下乡+城乡公交”，发展“交邮合作”，实现同城配送，将客运、货运有机结合起来，在主要客运枢纽站同步建设客运物流枢纽，对小件物品实行客货共行，对大件物品实行专用物流车配送，打通农村物流的“最后一公里”，更为特色农产品上行提供了便捷通道，有效促进了城乡要素自由流通使城乡要素流通更加顺畅，有力地促进了产业兴旺、生活富裕。本地产品网上零售额突破1.1亿元，物流吞吐



图6 电商下乡+城乡公交

量达到2225万吨，是2015年的1.5倍，平泉市被评为国家电子商务进农村综合示范县。

降车费增频次，铺就便民惠民“幸福大道”

城乡公交全部采用阶梯票价、分段计费的方式，基础票价2元，最高票价8元，群众出行费用比原来平均降低50%，每年至少为城乡群众节省出行费用2000万元，受惠群众达40万人以上。同时，城乡公交乘车时间由原来的平均2小时1个班次，缩短至目前的高峰期10分钟1个班次，低峰期40分钟1个班次，出行人员比过去增长了3—4倍，对城乡融合发展发挥了极大的引领和带动作用。以我市南部区域最远的棒柰树镇为例，百姓到市区60公里行程，单次乘车费用由原来的16元/人降至8元/人，大大降低了百姓出行成本，受到了人民群众的一致赞扬。



图7 客货联运

滦州市城区教育设施建设项目

案例联系人：赵双 18000351916

项目背景

唐山市滦州市经济社会快速发展，城区人口激增，适龄儿童入学需求随之增长，特别是城区南部学位供给紧张，现有教育资源难以满足，致使学前教育“入园难”、“入园贵”及义务教育大班额问题凸显，严重影响了教育质量和儿童健康成长。此外，滦州市城区内部分低效闲置土地未得到充分利用，既浪费了土地资源，又影响了城市整体规划和美观。滦州市政府决定实施城区教育资源扩容提质工程充分利用闲置土地，提升城市形象。

典型经验

新增学前教育学位，盘活闲置资源

滦州市一中体育场西北侧的闲置空地，以及嘉凤园小区和晨光里小区的锅炉房，因多年未使用而破败不堪，不仅严重影响了市容市貌，还存在不容忽视的安全隐患。项目选址于一中体育馆西侧、嘉凤园小区及晨光里小区的锅炉房旧址，总投资达5250万元，建设三所城区公办幼儿园，建成后为当地新增810个幼儿学位。项目选址地理位置优越，紧邻密集的居民区，这将极大方便幼儿就近入园，满足周边家庭的迫切需求。

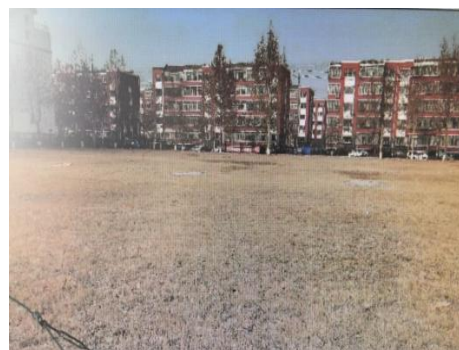


图1 第三幼儿园建设前后对比图



图2 第四幼儿园建设前后对比图

实施义务教育配套，促进产城融合

城区南部发展快速，伴随着住宅小区的陆续交付以及适龄儿童数量的逐年增加，为有效缓解城区南部学位紧张的现状，滦州市政府总投资22840万元，用于新建一所初中及两所小学，校舍总面积达52992平方米，新增学位4260个。施工中，960名滦州市当地人员得以就业。投用后，学校、幼儿园的门卫、保安及食堂员工均来自周边小区，为群众提供岗位。教育作为重要的配套环节，优质的教育教学条件，也成为吸引和留住人才的重要“砝码”，成为助力产城融合发展的软实力，不仅满足了学校周边新建成小区居民教育需求，而且也为招商引资、吸引和留住人才提供了有力的支撑。举全市之力办好人民满意的教育，推动教育链、人才链与产业链、创新链的有机衔接，实现全市各类教育资源与产业融合发展、和谐共振。

注重环保，打造绿色建筑

在项目建设中，滦州市政府充分贯彻“以人为本”和“绿色、生态、环保”等理念。建筑外饰巧妙地运用了节能、环保型材料，活动场所则铺设了悬浮地板、人造草坪与塑胶跑道，其间点缀着少量硬地，既拓宽了视野，又确保了活动的安全性，更彰显了独特的韵味与特色。同时，建筑按照《绿色建筑评价标准》的要求设计，在安全耐久、健康舒适、生活便利、资源节约、环境宜居等方面均要满足控制性要求，达到建筑二星级绿色建筑标准。



图3 滦河实验中学



图4 塑胶场地建设

高阳县老旧小区改造项目

案例联系人：薛子晗 15030233636

项目背景

高阳县老旧小区建成年代跨度大，既有21世纪初的商品房小区，也有上世纪九十年代的单位家属院，存在基础设施老化、配套设施不完善等问题。高阳县老旧小区改造工作自2018年启动以来，打破“一刀切”模式，因地制宜制定“一区一策”方案。对建成年代久远、基础设施薄弱的小区，优先实施水电管网改造、消防设施完善、道路硬化等“保命工程”，解决居民基本生活需求；对具备一定基础条件的小区，重点推进停车位增设、健身设施安装、绿化景观提升等“提质工程”，改善居住环境；对位于核心区域、文化底蕴较深的小区，融入地域文化元素，建设文化长廊、历史记忆墙等“增韵工程”，留住城市乡愁。至今，高阳县已累计改造59个小区，惠及住户6536户，改造面积达92万平方米。



图1 农行家属院改造后实景



图2 迎宾小区改造后实景

典型经验

精准调研，问需于民

改造前，建立“线上+线下”双向沟通机制，线上通过社区微信群、政务平台发布改造问卷，线下组织党员会、楼门长座谈会征询、居民代表听证会，问需于民，累计收集240余条意见建议，涵盖管网改造、停车位增设、适老化设施等民生痛点。

改造中，建立“居民监督小组”机制，居民担任“质量监督员”，由社区党员、热心群众、楼门长组成监督队伍，多种方式实时反馈进度，实时监督，监督小组发现问题可随时沟通解决，倒逼施工方严格规范流程。这种“家门口的监督”，让居民真切感受到“自己的小区自己管”，居民满意度达90%以上，保障工程质量和施工安全，增强居民主人翁意识。

改造后，协助健全基层治理新体系，推动成立业委会或物管会，制定小区公约，建立公共设施维护、环境卫生管理等长效机制。组织居民验收成果，引导改造后居民自治能力建设，确保改造成效可持续，实现从“政府包办”到“居民自治”的良性转变。



图3 居民代表座谈会及现场会

精细施工，确保质量

在施工过程中，严格把控工程质量，建立了完善的质量监管体系。首先，选择资质优良、经验丰富的施工单位和监理单位参与改造项目，对施工单位的资质、业绩、信誉等进行严格审核，确保施工团队具备专业能力。加强施工现场管理，要求施工单位严格按照施工规范和设计方案进行施工，每日填写施工日志，记录施工进度、质量情况等信息。同时，监理单位实行全过程旁站监理，对关键工序、关键部位进行重点监督，发现问题及时要求施工单位整改。此外，定期组织建设、施工、监理等单位进行工程质量检查，对发现的质量问题进行通报批评，并纳入企业信用评价体系，对信用不良的企业限制其参与后续项目投标。通过这些措施，高阳县老旧小区改造工程的质量得到了有效保障。

示范引领，全域提升

积极参与省级城镇老旧小区改造示范小区评选活动，选定农行家属院、迎宾小区、北外联社小区作为示范点进行精心打造，使其成为配套设施完善、人居环境优美、日常管理规范的标杆。通过以点带面，营造争先创优的工作局面，全面提升全县老旧小区改造的整体水平和效果。



图4 监理例会及日志

表 B1-8 监理日志

工程名称: 5月23日 编号:

气象	晴	风力	温度
施工记录			
① 毛纺厂小区外墙腻子 下午在建委检查 住建局小区改造办			
② 毛纺厂小区			
③ 装饰公司没有干透			
④ 五金小区外墙挂网抹灰 裂砂浆人不够			
⑤ 文化路小区没有干透			
⑥ 农工家属院没有干透			
⑦ 信联社 杨林胡同 刘月燕			
⑧ 天阳小区 杨林胡同 刘月燕			
主要事项记载:			
毛纺厂小区外墙腻子验收, 农工家属院工人工			
区外墙腻子阳台空鼓问题处理。			

记录人:

日期: 2023年 5月23日



图5 北外联社家属楼改造后实景



图6 农行家属楼改造后实景

黄骅市供销公寓老旧小区改造项目

案例联系人：于程程 0317-8698829

项目背景

沧州市黄骅市供销公寓小区位于文化路中段路北，建成于1997年，共有6栋楼、12个单元、居民120户，占地9200平米，建筑面积12800平米，隶属骅中街道信誉楼社区。由于建成年代较早，小区内存在道路破损、路面积水、设施老化等一系列问题，影响小区环境和居民生活品质。2024年3月供销公寓老旧小区改造开工，12月底竣工验收。在改造过程中，坚持民生优先、问题导向、多元参与的理念，常态化听取居民意见，将民意落到实处，改造后小区整体面貌焕然一新，居民生活品质得到全面提升，老旧小区改造工作得到了广大居民的一致认可和称赞。



图1 改造前后对比图

典型经验

提升安全、宜居指数，做好前期工作

将小区改造的安全性放在首位，会同设计、消防等单位对楼房主体、外墙立面、地面、消防通道等部位进行分析诊断，改进了以往的技术做法，科学选定关键部位施工材料。在消防方面，拆除门头、门垛和架空低于4米的管道、电线，畅通消防安全生命通道，为每个单元配备两组灭火器；并在小区内增设了电动车充电桩。

提升民生、长效指数，广泛征求民意

在小区内开展调查座谈活动，聚焦居民急难怨盼的、反映最强烈的15个烦心问题，确定防水、保温、管网、飞线、排水、坑洼、消防等20项改造内容，拿出最优解决方案，治愈居民烦心病。组织小区居民推选出楼门长，成立了业委会，改造了小区门卫用房，增设智能门禁，并积极推进物业公司的选聘、入驻工作，加强改管长效治理。

强化工程监督

在施工现场设置项目公示牌、工程材料展示箱，将改造内容、工程技术做法、施工材料的规格、厂家等内容进行标准化公开。制定工程进度横道图，明确工期时限，挂图作战，在确保质量、工期的前提下，做到提前完工，最大程度的降低对居民正常生活的影响。进一步强化监理监督作用，加大人员投入，有力保障改造工程的顺利实施。



图2 改造后小区内部环境

景县景州塔片区改造项目

案例联系人：吴晓龙 15610981518

项目背景

景州塔片区改造项目坐落于衡水市景县景安大街北侧、景华大街南侧、北门里路西侧、西城墙路东侧，占地面积达130亩。改造前，该片区存在诸多问题：居民区建筑多为上世纪80、90年代的低矮平房，水、电、暖、气等配套设施严重缺失，胡同狭窄且多为土路或砖路，排水系统不畅，给群众出行带来极大不便。沿街门店布局杂乱，既有平房又有二层楼房，乱摆乱放现象突出。片区周边街道狭窄，西城墙路和北门里路宽度均不足10米，严重制约了县城居民的出行。

自2013年起，景县人民政府秉持“留改拆”的改造更新理念，量力而行，分批分段推进改造工作，项目总投资2.7亿元。改造后的景州塔片区成功转型为集文化休闲、旅游观光、健身娱乐于一体的历史文化景区，四季景色宜人，商业氛围浓厚。如今，景州塔片区已成为景县极具影响力的旅游新地标，吸引了大量本地居民和外地游客前来打卡，不仅提升了景县的知名度和美誉度，更为景县旅游业发展注入新动力，推动旅游产业迈向新高度。



图1 景州塔片区改造前后对比图



典型经验

明确改造方向，紧扣文化核心主题

将景州塔片区改造工程以保护片区文物和历史建筑为核心，以彰显景州塔的历史文脉与景县的人文底蕴为主线，精心规划空间布局。在拆除原有低矮破旧平房区的基础上，构建“一轴、两片、三馆、四街”的格局。“一轴”是以景州塔为中心，贯穿景区南门至北门的南北主轴线，这不仅是空间上的主脉络，更是文化展示的核心通道；“两片”以现有大殿为分隔线，南片规划建设休闲广场，配套广场、树阵、花园等设施，为居民和游客提供休闲娱乐的空间；北片着重恢复建设历史建筑，并搭配水系、亭台楼阁等景观小品，营造出古朴典雅的氛围。“三馆”则规划于景区南侧、东侧，分别为名人馆、民俗馆和老照片馆，通过丰富的历史展品和多样的展示形式，生动地展现景县的历史文化、民俗风情和名人风采。“四街”围绕景区，结合其设计风格打造四条仿古商业街，与景区风貌相得益彰，既传承了历史文化，又为商业发展提供了良好的载体。



图2 塔前广场改造前后对比图

精准实施“留改拆”，推动片区品质升级

在片区改造中，充分发挥“留改拆”的城市更新思路，以较少的投入取得了显著的改造效果。

一是精心“留”存历史记忆。在改造过程中，高度重视对历史建筑和文物的保护，对景州塔和景县中学老礼堂进行保护性改造。景州塔历史悠久，原名“释迦文舍利宝塔”，简称舍利塔，1996年11月20日被国务院列为第四批中国重点文物保护单位。改造期间，严格遵循文物保护的相关规定和标准，充分保护这一珍贵文物，并免费向游人开放。片区内的两棵古槐也全部列入古树名目，进行挂牌保护。景县中学老礼堂始建于1966年10月，外墙采用古代青砖砌筑，门窗呈方形，人字梁由千佛阁无梁殿拆下的木料制成，屋顶铺设新瓦，其结构造型极具历史价值。片区改造时，景县将这一历史建筑进行保留，2019年对其进行维修加固，2020年确定为历史建筑并挂牌保护，将其改造为老照片馆，实现了历史建筑的活化利用与展览功能的有机结合，供游人免费参观，让人们在欣赏老照片的同时，也能感受到历史的厚重。



图3 舍利塔改造前



图4 舍利塔改造后



二是着力“改”善区域环境。其一，将景区南侧改造为休闲文化广场，配建广场、树阵、花园、休闲长廊、牌坊等设施，并建设仿古名人馆和民俗馆。其二，把景区北侧打造为停车区和游园，恢复建设历史建筑，配套水系、亭台楼阁等景观小品，同时建设免费停车场，有效填补公共停车设施的缺口，改善城市停车环境。其三，对周边沿街门店进行改造，拆除原有杂乱门店，统一建设为与景州塔风格、颜色一致的仿古门店，提升片区整体形象。其四，拓宽周边街道，周边建筑退距，将原本拥堵的小街道改造为主车道、慢车道、人行道齐全的主干街道。



图5 民俗馆、名人馆



图6 景州塔广场改造前后对比图

三是稳步“拆”除破旧建筑。对景州塔周边单位和个人的低矮破旧平房、棚户区进行拆迁是改造工作的重点和难点。景县抽调业务骨干，充分发扬“5+2”“白+黑”的工作精神，耐心细致地开展群众思想工作。工作人员详细了解群众的需求和困难，积极协调解决，赢得了群众的理解和支持。仅用2个月时间，就完成了101户、116处老旧建筑的测量、评估和拆迁工作，拆迁建筑面积达1.72万平方米，实现了和谐平稳拆迁，为片区改造奠定了坚实基础。改造后，原居民区异地安置至西城墙路西侧，居民居住条件显著改善；沿街门店统一建设为三层仿古商业门店，整体形象大幅提升；西城墙路拓宽至30米，北门里路拓宽至16米，群众出行更加便捷。

清河县清水河区域生态综合治理项目

案例联系人：段茂慧 15130933338

项目背景

邢台市清河县清水河区域生态综合治理项目覆盖清水河全段及周边区域，包含青阳公园、城南湿地、清河湖湿地、体育公园等子项目，总绿化面积约120万平方米、水面面积约45万平方米。此前清水河因城区扩张被工业区与居民区包围，污水乱排、垃圾丢弃致其沦为纳污河道，严重影响居民生活与城市形象。项目启动后，通过综合治理实现水质达标，构建起“蓝绿生态空间”，同时带动周边住宅价值提升，青阳公园等成为城市名片。

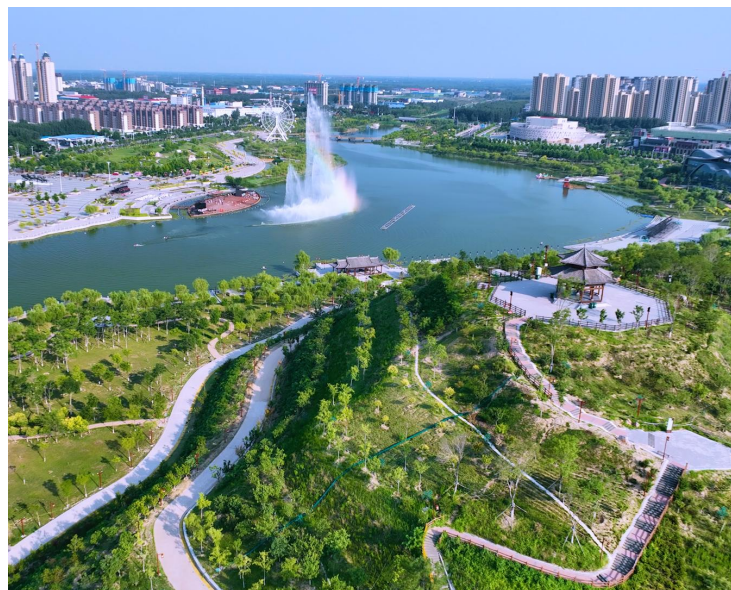


图1 片区绿化休闲带



图2 公共场馆与慢行系统建设



图3 运动场地建设

典型经验

调研先行疏堵治污，保障河道核心功能

前期全面摸排排污点并及时封堵，重点实施河道清淤修复；按分段分级原则改造河道，实现雨季快速分流、旱季蓄水备用，既保障汛期泄洪顺畅，又保留原有农田灌溉功能，从源头解决黑臭水体与防洪隐患。

科学规划分段建设，打造特色功能区域

中段依托区位优势，投资近10亿元建清水河生态公园，完善生态水系、公共场馆与慢行系统；南段利用砖瓦窑坑塘与开发区中水，以“潜流+表流”工艺建城南湿地（日处理水4万吨）；北段谋划北延项目，植入文旅产业打造商业水街，各段功能互补、协同发展。

多元融资规范管理，适配不同项目需求

青阳公园采用“DBF0+可用性付费+运营维护费”PPP模式，2017年成立项目公司，建设期4年、运营期13年，考核后付费，2018年获评全国第四批PPP示范项目；城南湿地采用中央预算资金（2500万元）+专项债券模式，由开发区建设管理，1年即投用，为不同类型项目提供融资范本。

魏县公共停车设施建设案例

案例联系人: 刘建宙 13653200518

项目背景

魏县紧盯民生“堵点、难点”问题，瞄准群众出行的车轮子，提出“建设停车场，解决城市病”，下大力度建设停车场，着力补齐城区短板，全面解决县城停车难问题，疏通动脉。近年来在老城区中心共建设智能立体停车场4座，平面停车场15座，新增立体停车位683个，平面停车位2459个，并设置景观绿化、管理用房、给排水系统、电力及照明系统、停车管理系统、监控系统等配套设施，有效地解决群众停车难问题。



图1 原机械厂停车场

典型经验

发掘潜力，破解难选址

为全面解决城区停车难问题，县委、县政府充分发动社会力量，号召群众将闲置的庄基地、将城区原老旧机械厂、橡胶厂等空闲点位用于建设停车场，以此建设平面停车场15处。启动北市场和魏祠停车场改造工程，将北市场改造为集便民市场、游园、立体停车为一体的多功能市场，缓解市场周边停车压力。为迅速解决城区停车难问题，结合道路改造预留停车空间，施划了2300多个停车泊位。在老旧小区改造时，合理调整空地资源，增设停车位，使城区停车场涵盖更广。对城区进行

详细排查，不断挖掘可利用的停车资源，提出“见缝插针”式施划车位，增加车位200多个，城区便道做到了应划尽划，方便了群众停车，将城区原老旧机械厂、橡胶厂等空闲点位，用于建设停车场，在停车场建设中充分考虑新能源车辆发展趋势，配备充电车位，能够满足群众充电需求。2025年开展春季环境整治行动，拆除围挡建设了4处停车场，通过改造绿化带、退让绿化用地释放停车位等方式，新增停车位1260个。从根本上缓解了“停车难”。



图2 生活小区平面停车场

优化设计，一场一景

立足实际需求与地域特质，建设立体停车场，在满足停车功能基础上，更承载起服务、休闲、文化等多重价值。

魏州立体停车场，顶部配建空中游园，北侧配建社区中心，南侧配建城市驿站，为办事群众提供了休闲的地点，车库两侧的巷道中加入了文化元素，打造成了时尚且具有活力的网红休闲商业巷道。最终建设成集合停车、公园、配套服务、市民活动、商业街等不同的功能的多元化停车场，填补了该处无停车场、公厕、公园三项空白。



图3 魏州立体停车场

北辰立体停车场，为老旧市场改造而成，设计时结合了”三个三“服务理念，即三个三分之一，分别为便民市场、公共服务停车场、市民公园，外观设计结合灵动艺术的山水剪影图案的形式，风格体现了城市活力、时尚现代与生态结合的风格。为群众提供了更多的便利，创造更宜居的城市环境。

梨乡立体停车场，是将原县酒类专卖局办公场所整合后拆除而建，主体为钢架结构，两面临街，在建筑形体设计上进行了倒圆角的处理。建筑表皮采用现代的处理手法，气质干净简洁，美观大气。建筑形态运用了魏县水文化的元素，用流动的曲线体现出生态梨乡水城的特征。设计整体体现了魏县努力建设成生态城市与现代宜居城市的发展方向。

文侯立体停车场。该停车场是将交通局所属通达公司办公场所整合后拆除而建，位于老城核心区域内，临近政府、文侯公园等众多城市公共节点场地，此建筑设计上，结合文侯公园绿水相映的景观特征和魏县的水文化进行设计，用流动的立面造型营造出瀑布跌落般的造型效果。在建筑形态上，采用临街层层降低高度的设计，且建筑在用地内尽可能的向后退让以给临街处留出更多的空间，通过以上手法尽可能减少建筑较大的体量对街道的影响，让建筑和城市、道路环境更加协调，和城市文化更加契合。



图4 北辰立体停车场

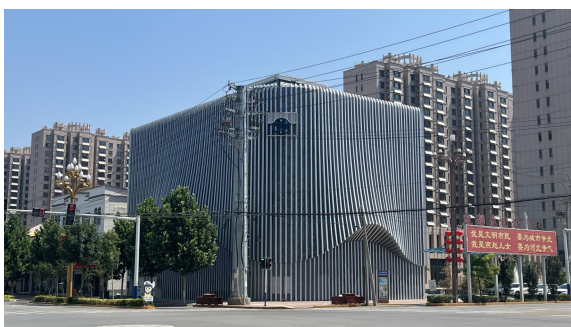


图5 梨乡立体停车场



图6 文侯立体停车场

统筹督导，高位推动

在停车场项目启动后，县委书记和政府县长多次到建设现场督导施工进展，耐心听取施工方的需求和困难，统筹协调部门解决；同时县政府主要领导每周召集各部门议定项目建设情况，形成《县政府议定事项完成情况一览表》，周更新、月调度，挂旗督办停车设施建设进度，全面推进停车设施建设；人大代表启动联动机制，重点了解停车场建设的需求，召集代表献计群策，全县上下共同推进停车场建设从根本上缓解了“停车难”。



图7 原橡胶厂平面停车场

井陘矿区采煤塌陷区生态修复项目

案例联系人：苏雪煜 15027747532

项目背景

石家庄市井陘矿区长期的煤炭开采造成千疮百孔的生态创伤，杏花沟生态公园是城区最大的采煤塌陷区，经历由塌陷地到幸福乐园的蝶变。总面积达1500亩，分两期建设。一期项目2012年建设，2013年完工，投资1.2亿元，公园建设之初，坚持顶层设计，从生态修复规律出发，通过“挖深填浅、分层剥离、交错回填”为核心的重构技术，进行综合整治，保存并延续场地的原有文化和记忆，增强居民的认同感。二期项目于2021年启动，2023年正式开园，总投资1.2亿元，以体育健身、全龄共享为主，融入现代、动感、时尚、绿色、共享、智慧等设计元素，融合海绵城市建设理念，打造成石家庄市周边独具特色、功能丰富、景色优美的生态腹地体育健身公园。



图1 片区绿化休闲带

典型经验

坚持政府主导，高端谋划

成立由区长任指挥长的项目指挥部，住建、规划等相关单位全程的组织领导体系，形成强大的工作合力。坚持“大空间、大生态、大环境”生态理念，把矿区作为一个大公园进行整体谋划，将采煤塌陷区作为其中重要的景观节点进行设计，将项目的公益性和社会效益放在首位。



图2 治理后园林景观实景

坚持高标准设计，持续建设

聘请国内知名专家进行精心规划设计，严把工程质量，确保规划落地执行。在设计时秉承自然保护、生态优先、保护与开发相结合的原则，针对采空区既不适宜农业种植又不适合工业建设的特点，采取加固、回填等措施，对沉陷区、下湿地进行治理和改造，并融合海绵城市理念，实现雨水自然蓄积、自然渗透、自然净化。以“生态修复、森林氧吧”为设计理念，在建设中注重保留原有的杏树、垂柳等乔灌木，打造园林景观的同时，增设船舫、水榭等，以及可提供直饮水的便民饮水设备，给游园群众带来便利。

坚持统筹协调，多功能并举

项目二期融入现代、动感、时尚、绿色、共享、智慧等设计元素及海绵城市建设理念，打造成石家庄市周边独具特色、功能丰富、景色优美的生态腹地体育健身公园。园内分为儿童活动区、运动喷泉广场、田径足球场、时尚运动区、休闲康养区五个功能分区，主要建设400米标准田径跑道及足球场、篮球场、网球场、羽毛球场等场地以及配套服务设施，成为采煤沉陷治理示范点、全年龄段运动健身示范点“四位一体”示范点。同时，也成为专业运动比赛、体育教育培训、群众休闲健身的“体育圣地”，把昔日“城市洼地”筑为今朝“民生高地”，构建“人城和谐、人文和谐、人居和谐”的城市生态结构。



图3 体育健身公园实景

坚持精细化管理，可持续发展

在生态修复的系统工程中，“建管并举”是实现生态系统可持续发展的核心要义，建设是生态修复的“输血”过程，养护管理则是“造血”机制，只有将二者并举，才能实现可持续发展。杏花沟生态公园在完成生态修复的同时，由综合执法局组织专业养护队伍负责后续维护管理，以“绣花”精神，推进精细化管理，保障生态修复成果的可持续发展。由60余人组成的绿化养护专业队伍充当公园“美容师”，负责日常造型修剪、病虫害防治等工作。同时，不断学习实践，引进垂盆草覆盖半坡地带，改善了半坡地带原有苗木长势不佳及水土流失的现状，通过设置的便民服务站为游客提供热水、雨伞、轮椅等服务，整体强化公园的精细化管理服务水平，让公园成为“会呼吸、有温度”的城市绿肺。



图5 公园一角



图4 园内绿化错落有致